

i Az útmutató tárgya az „IPdio mini” Internet-rádió. Az adatok helyességéért a Reciva Ltd cég (Anglia) felelős. Közelebbi információk nyerhetők a www.reclva.com weblapról. A kapcsolat felépítése és a minőség csaknem kizárólagosan a rádióadó és a felhasználó saját DSL-csatlakozójának sáv szélességétől függ. A Reciva-szerver az összegyűjtött linkeket rendelkezésre bocsátja, a minőségre és az átvitel sebességére nincs befolyása.

Biztonsági tudnivalók

Általános tudnivalók

- Ne állítsa a készüléket instabil alapra. Ha leesik, személyek sérülhetnek meg.
- A termék gyerekek kezébe nem való.
- Vegye figyelembe mindazon készülékek használati útmutatóit, amelyekhez a rádiót csatlakoztatja.
- Az eladó nem vállal felelősséget olyan károkért, amelyek a készülék használatakor keletkeznek, valamint harmadik személy reklamációjáért.

Környezeti feltételek:

- Tartsa távol a készüléktől a mágneskártyákat, pl. hitel- vagy EC-kártyákat, hogy a beépített hangszóró mágneses által esetleg okozott károkat elkerülje.
- Ne tegye ki erős mechanikus igénybevételeknek, rezgéseknek, erős lökéseknek; ne ejtse le, és ne rázza meg. A kijelző nyomása ugyancsak károsíthatja a készüléket.
- Ne tegye ki magas hőmérsékleteknek (60°C fölött) és nagy hőmérséklet-ingadozásoknak. Védje közvetlen napsugárzástól és fűtőtestek közelségétől.
- Védje a terméket nedvességtől, ne használja nagy páratartalmú helyiségekben, pl. fürdőszobában.
- Ne használja poros helyiségekben, védje a portól.
- A ház egyes részei olyan lágyítót tartalmazhatnak, amelyek a bútorokat károsítják. Ezért ne érintkezzen közvetlenül az érzékeny bútorfelületekkel.

Zavarok

- Ha a készülékbe valamilyen tárgy vagy folyadék kerül, vegye ki az elemeket. Ellenőriztesse a terméket szakemberrel, mielőtt ismét üzembe helyezi.
- A legtöbb elektronikus készülék, pl. lámpa, számítógép, komputer, telefon stb. elektromágneses mezőt gerjeszt. Ne helyezzen ilyen készülékeket a rádió mellé.

Csomagolóanyag

- Ne hagyja a csomagolóanyagokat szanaszét heverni. A gyerekek számára esetleg veszélyes játékszerek lehetnek.

Tisztítás, karbantartás

- A készüléket tartsa mindig tiszta, száraz helyen.
- A külső felületek tisztításához száraz, puha ruhát használjon.

Rendszerfeltételek

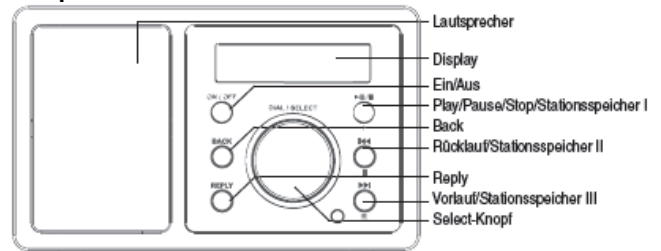
Mi szükséges a rádió működtetéséhez?

1. Szélessávú Internet-kapcsolat, ami általában egy DSL csatlakozás.

2. Egy Flat_Rate, mert egyébként nagyon drága lesz.
3. Egy vezeték nélküli AP (Access Point) = hozzáférési pont, amely a szélessávú kapcsolattal össze van kötve; a legelőnyösebb egy router.
4. Ha az Ön WLAN-hálózata WEP- vagy WPA-kóddal védve van, a kódnak a hozzáféréshez ismertnek kell lennie.
5. Ha az Ön hálózata fix IP-vel dolgozik, szükséges a MAC-cím ismerete, hogy a vezeték nélküli AP-be be lehessen adni. A MAC-címet a rádióban találja a Konfiguration > konfiguration-ban. A MAC-címnek a vezeték nélküli AP-be való beadásához olvassa el az útmutatót, ami az AP-hez van mellékelve.
6. Ügyeljen arra, hogy a vezeték nélküli AP be legyen kapcsolva.

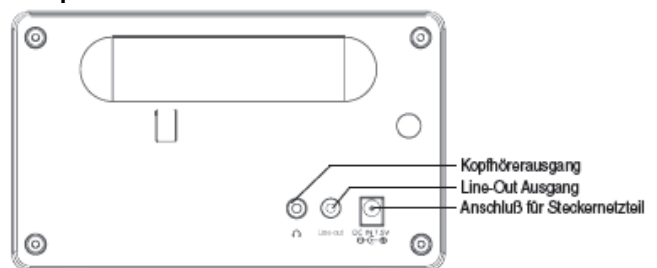
A készülék ismertetése

Előlap:



Lautsprecher	Hangszóró
Display	Kijelző
Ein/Aus	Be-kikapcsoló
Play-Pause-Stop-Stationsspeicher I	Lejátszás-szünet-stop- I. állomástároló
Back	Vissza
Rücklauf-Stationsspeicher II	Visszamenet- II. állomástároló
Reply	Ismétlés
Vorlauf-Stationsspeicher III	Előremenet- III. állomástároló
Select-Knopf	Választó gomb

Hátlap:



Kopfhörerausgang	Fejhallgató-kimenet
Line-Out Ausgang	Line-Out kimenet
Anschluss für Steckernetzteil	Csatlakozó a tápegységhez

Kezelés, távvezérlő



Power	Be-ki kapcsoló
Mute	Némítás, hangerő be-kikapcsolás
Reply	Nincs funkciója
0-9	Tárolandó állomások beállítása
Store	A gombbal a 0-99 állomás tárolható
Recall	Az állomás-tároló előhívása
--/:	Egyes-tízes helyekre átkapcsolás
Select	A Select gomb nyomásával azonos funkció
Back	Törli az utolsó beadás helyét, ill. visszalép az utolsó kijelzéshez
+/- Vol	Hangerő beállítás
▲▼	Változtatások a kijelzőn: azonos funkció a Select gomb forgatásával
Browse	A lejátszható listák kijelzése
▶ II	Lejátszás indítása ill. szüneteltetése
◀ / ▶	Előre-hátra léptetés, utolsó-következő cím
Mode	Ismétlés be-ki vagy véletlen be-ki kapcs. beállítása.

Vezérlés:

A „Select” gombbal a balra vagy jobbra forgatással egy menü választható. A „Select” gomb nyomásával a választás nyugtázható. A „Back” gombbal mindig visszatérhet az előző ponthoz. A választás két balra-jobbra mutató nyíllal van kijelvezve.

Fogalmak magyarázata:

Wireless (vezeték nélküli) AP	Vezeték nélküli (wireless) AP egy vezeték nélküli LAN Access Point-ot jelent. Ez általában a router-be van beépítve.
DHCP	Dynamic Host Configuration Protocol (dinamikus host konfigurációs protokoll) egy megfelelő szerver vagy router segítségével lehetővé teszi egy IP-cím dinamikusan hozzárendelését egy hálózatban.
IP-cím	Az IP-cím egy szám, ami lehetővé teszi számítógépek és más készülékek címzését egy IP-hálózatban. 4 számcsoporthoz áll, amiket pont választ el, pl. 192.168.178.100.
Fix IP-cím	Ezen módban a routernél meghatározott MAC címhez az IP címek fixen hozzá lesznek rendelve. Ez előnyös, amikor a hálózatban hosszabban nincsenek változások, valamint növeli a hálózat biztonságát.
MAC-cím	A MAC-cím az egyes hálózati készülékek hardver-címe, amely a készülékek egyértelmű azonosítására szolgál a hálózatban.
WEP	Wired Equivalent Privacy, ez a valamikori standard kódoló algoritmus WLAN hálózatokhoz; sok WLAN-hálózatban még ma

	is használatos.
WPA	Wi-Fi Protected Access, kódolási mód Wireless LAN-hoz. Nagyobb biztonságot ad idegen hozzáférés ellen, és jobb a WEP-nél.
SSID	Az SSID (Service Set Identifier), vagy ESSID (Extended Service Set Identifier) a rádiós hálózat azonosítója (neve) az IEEE 802.11 szerint.
Gateway	A Gateway a router bázis IP-címét jelenti, melyen keresztül a hálózati számítógép kapcsolatba lép az Internettel.
Queue	A Queue várakozási listát jelent, melyben az adatok a feldolgozásra várnak. Az IPdio mini-ben van egy átmeneti tár, melybe az adatok a rádiós vétel során ideiglenesen bekerülnek, az átviteli hibák miatti zavarok minimalizálására. Ugyanez a tár használatos akkor, amikor címeket és albumokat átmenetileg tárolni kell a PC-ről előadás céljára.
UPNP	Universal Plug and Play. Olyan standard, mely gyártófüggetlen készülék vezérlést tesz lehetővé. Többek között audio-készülékek, mint az IPdio mini, kommunikálni tudnak IP-hálózaton keresztül a PC-vel. A rádió ezidő szerint az 1.0 standardot támogatja.
Firewall	Tűzfal – olyan hardver vagy szoftver, amely megakadályozza, hogy idegenek felhatalmazás nélkül a PC-hez férjenek. Beépíthető a router-be, vagy egy szoftverbe, amely a PC-re van telepítve.
Windows Shares	Adatok és mappák felszabadítása a PC-n, a hálózaton való közös használatra.
Wi-Fi	Wireless Fidelity rövidítése.

Első üzembe helyezés



Első alkalommal ajánlott kb. 2-3m távolságot tartani a router-től.

IPdio Radio
20:31

- Kösse össze a mellékelt tápegységet a rádióval, majd utána a dugaszolóaljzattal.
- A kijelző 6 másodpercig a kezdő képet mutatja.
- Ez után automatikus átkapcsolás történik hálózatkeresésre.



A kijelző csak korlátozott számú karaktert tud megjeleníteni. A megjelölt menüpontot két nyíl jelzi. Az ábrázolhatónál hosszabb szöveg folyamatosan jelenik meg.

Stelle
Netzverbindung (Hálózati kapcsolat)

- A keresés végeztével megjelennek a rádió hatósugarában levő WLAN-hálózatok.



Ha nem sikerült hálózatot találni (**Kein Netz gefunden** kiírás), ellenőrizze a WLAN-router beállítását. A hálózat védelme érdekében ez sokszor rejtve van. Ekkor 2 lehetőség van:

1. Adja be az ismert WLAN-hálózat nevét - ezt némelykor "nyilvánosnak" is nevezik - vagy

2. Próbálja megkeresni a hálózatokat a hálózatonév (SSID) beadásával. A hálózatonévek az Ön WLAN routerében vannak.

- Válassza ki a hálózata SSID-jét, és nyugtázza a Select gombbal.
- Ha a hálózata nincsen hálózatkóddal védve, létrejön a kapcsolat, és megjelenik a főmenü.
- A kóddal védett hálózatot az Internet rádió felismeri, és megjelenik az üzenet a WEP kód (**WEP Code eingeben**) vagy WPA kód (**WPA Code eingeben**) beadására. Ezután megjelenik a beviteli mező.

<END◀▶ 0 1234>

- Forgassa a Select gombot, míg meg nem jelenik a kód 1. jegye a kijelző közepén, és nyugtázza a Select gomb megnyomásával. Ismétlje ezt, míg az összes jegyet be nem adta. Végül lépjen az END-re és nyugtázzon a Select-gomb megnyomásával. Amennyiben **Falchser Schlüssel** (helytelen kód) vagy **Netzwerk Fehler** (hálózat hiba) hibaüzenetet kap, ismétlje meg a bevittelt. Ügyeljen a nagy/kisbetűs írásra.



A leírt eljárás az automatikus IP-cím hozzárendelésre (DHCP) vonatkozik a WLANrouter-en keresztül. Fix IP-cím adásához ld. a konfigurációs menüt.

Megjelenik az összeköttetés a hálózattal (**Verbinde mit Netzwerk**) és hálózat OK (**Netzwerk OK**), ha a kód helyesen be lett adva. A kijelző 3 másodperc után átkapcsol. Megjelenik az állomás, konfiguráció, média visszaadás (**Station, Konfiguration, Medienwiedergabe**).

Adó választás



Bevitel megjelölésére a kijelzőn forgassa a Select gombot, és a nyugtázáshoz nyomja a Select gombot.

- A **Stationen**-re lépve megadhatja, hogy a rádióállomást a hely (**Standort**) vagy zenei irányzat (**Musikrichtung**) szerint választja.

Asien
< Europa >

- A hely szerinti választás esetén megjelenik a kontinensek listája. Válassza pl. Európát, majd Németországot – a rádió automatikusan betölti a német adók listáját.

Dänemark
< Deutschland >

- Válassza ki a kívánt programot, és nyugtázza a Select gombbal.
- A kapcsolat létrejön, ha éppen akkor van rádióprogram átvitel. Megjelenik a „Puffern“ üzenet, utána pedig az átviteli minőség látható a kijelzőn.

Oldies
< Pop >

- Amennyiben a zenei irányzatot (**Musikrichtung**) választotta, a kijelzőn röviden a megtalált állomások láthatók, utána pedig az adók listája.
- A kapcsolat létrejön, ha éppen akkor van rádióprogram átvitel. Megjelenik a „Puffern“ üzenet, utána pedig az átviteli minőség látható a kijelzőn.



A kapcsolat megléte és a minőség szinte kizárólag a rádióadó sávzélességétől, valamint a saját DSL-csatlakozás sávzélességétől függ. A Reciva Szerver

rendelkezésre bocsátja az összegyűjtött linkeket, és nincs befolyása a minőségre és az átviteli sebességre.

Állomás tárolása

A készülék I, II és III gombjára 1-1 állomás tárolható.

- Az adó hallgatása közben nyomja kb. 2s-ig azt a gombot, amelyre az adót tárolni akarja.
- A kijelzőn röviden a **Stationstaste X zugewiesen**. (X állomás hozzárendelve) jelenik meg.



A távvezérlővel összesen 100 állomást lehet tárolni.

Állomás behívása

Bekapcsolt készülék mellett röviden nyomja azt a gombot, amelyre a kívánt állomást tárolta. A kapcsolat létrejön.

Hangerő beállítás

Csavarja a Select gombot a kívánt hangerő beállításához.

Fejhallgató csatlakozó



A rádió hátoldalán található a fejhallgató csatlakozó, melyre 3,5mm jackdugóval lehet csatlakozni.



Fejhallgató használatkor ügyeljen, hogy a hangerő ne legyen túl nagy, mivel az a hallást károsítja.

LineOut

A rádió hátoldalán található a Line-out csatlakozó melyet 3,5mm jackdugóval lehet sztereo berendezéshez csatlakoztatni. Általában egy adapter kábelre van szükség, 3,5mm-es jackdugóval, a berendezés bemenetéhez – ezt szaküzletben beszerezheti.

A hely kiválasztása

Miután bejelentette a rádiót a hálózatba, kereshet egy helyet, ahol üzemeltetni akarja. Figyelembe kell venni, hogy az elméleti 100m-es hatótáv csak szabadban és a legkedvezőbb körülmények között érvényes. A gyakorlatban, pl. otthon, szekrények, falak, beton födémekek jelentősen csökkentik a hatótávot. Ezért több helyet is érdemes megvizsgálni a zavartalan vétel érdekében.

Az IPdó mini a jel erősség kijelzésével segíteni tud a jó hely kiválasztásában.

A kijelző bekapcsolása:

- Válassza a főmenüben a konfigurációt.
- Menjen a Select gombbal a WLAN-jel erősségre (**Signal staerke**), és nyugtázza a Select gombbal.

Média lejátszás Windows Shares-el



- Adjon meg a PC-n egy mappát, amiben a média fájlok találhatóak.
Mappa > jobb egérgomb > engedélyezés és biztonság > hálózat engedélyezés és biztonság > kipipálni a mappa engedélyezést a hálózatban > kipipálni a hálózat felhasználó adatmódosítási lehetőségét > OK.

i Egy kapcsolat létrejöttéhez a PC és a rádió ugyanazon hálózatban kell legyen, pl. tartomány: 192.168.178.xxx., azonos alhálózati maszk, pl. 255.255.255.0.
Ha tűzfalat használ, engedélyezze a megfelelő cím tartományt.

- Kapcsolja be a rádiót.
- Várjon, míg a „Stationen“, vagy az utoljára beállított állomás meg nem jelenik a kijelzőn. Nyomja a Back gombot, míg meg nem jelenik a média lejátszás (**Medienwiedergabe**).

Konfiguration
< Medienwiedergabe >

- Válassza a **Medienwiedergabe**-t, és nyomja a Select gombot

<Windows Shares >
UPNP server

- Windows Shares** jelenik meg.
- Nyomja ismét a Select gombot.
- Válassza a PC keresést (**Nach PCs suchen**). nyomja a Select gombot.
- Megjelenik a PC keresés (**Suche nach PCs**) üzenet.
- Válassza ki a PC-t az engedélyezett mappával, és nyugtázza a Select gombbal.
- Válassza ki a kívánt mappát, és nyugtázza a Select gombbal
- A kijelzőn: Lade... (töltés).

i Ha a mappában sok zenei fájl van, akkor a töltés eltarthat egy darabig; lehet, hogy a zenei fájlokat alkönyvtárakba kell osztani, és újrendezni.

- Miután a rádió befejezte a scan eljárást, szortírozni lehet a fájl listát: album, előadó (**Interperet**), valamint lejátszási lista (**Wiedergabe-Liste**) – amennyiben van.
- A cím első betöltésekor azt tárolni kell: **Zur Queue hinzufügen** (besorolás).

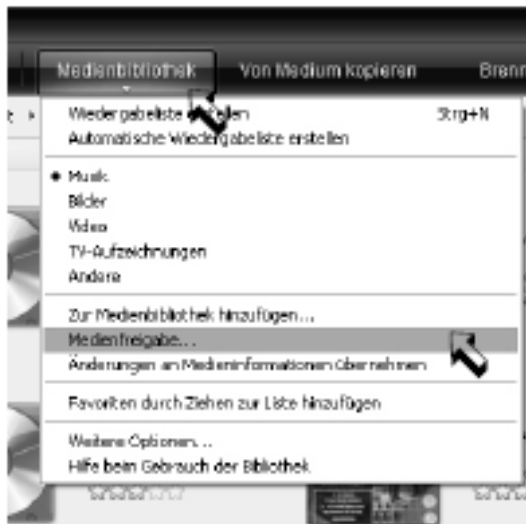


Vegye figyelembe a biztonsági előírásokat a médiák, fájlok és mappák engedélyezéséhez.

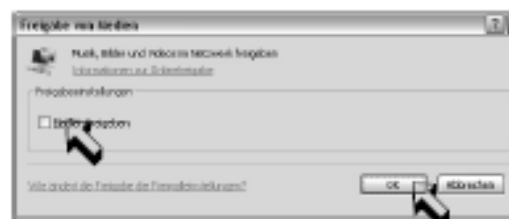
A Media Player11 beállítása UPNP-szerverként



Hasznos lehet a munkához egy UPNP szerver alkalmazása. Ez jó védelem a PC-nek, mivel ennél az eljárásnál nem kell a PC-re mappát engedélyezni. A hozzáférést a MediaPlayer szabályozza.



- Nyissa meg a Media Player 11-et
- Kattintson a média könyvtárra (Media Bibliothek) > média engedélyezés (Medien freigabe)...
- Kattintson: „média engedélyezés“ > OK
- Az ablakban „ismeretlen készülék“
- Hogy az „ismeretlen készülék“ a rádió-e, a MAC-cím segítségével állapítható meg. Jelölje meg a készüléket > jobb egérgomb
- A rádiónál a MAC-cím a **Konfiguration anzeigen** (konfiguráció kijelzése) alatt állapítható meg. Nyomja addig a Back gombot, míg a legfelső menü-szintre nem ér. Válassza: **Konfiguration** > Select gomb nyomása > hálózat beállítások > Select gomb nyomása > hálózat beállítások (Netzwerk einstellungen) > **Konfiguration anzeigen** > Select gomb nyomása.



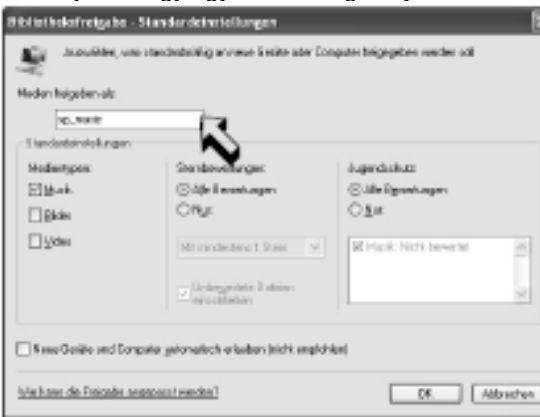
- Forgassa a Select gombot, míg a MAC-cím meg nem jelenik a kijelzőn, és hasonlítsa össze az adatokat a MAC-címmel a Windows Media player-ben.



A média-fájlokról ld. még a Media Player11 súgóját.
Kattintson: **Einstellungen** (beállítások)-ra a média választás illesztésére.



- Adjon be egy egyértelmű engedélyező nevet.



Vegye figyelembe a biztonsági tudnivalókat média, fájl és mappa engedélyezésre.

UPNP szerveren tárolt zene fájlok lejátszása

<Windows Shares >
UPNP server

- Nyomja a Back gombot, míg meg nem jelenik a **Medienwiedergabe** (médiá lejátszás).
- Válassza den **Medienwiedergabe** tételt, és nyomja a Select gombot.
- Válassza az UPNP szerveret és nyomja a Select gombot.
- Kb. 3 s után megjelennek a rendelkezésre álló UPNP szerverek.
- Először a számítógép név (TEST:) jelenik meg, utána az engedélyező név (XP_MUSIC:) a Media Player 11-ben.

BASIS: FREIGABE
<TEST: XP_MUSIC >

- Jelölje meg a választását, és nyomja a Select gombot.
- Lista jelenik meg az engedélyezett médiákról a PC-n.

< Musik >
Video

- Válassza: Musik, és nyomja a Select gombot.
- Mint a Media player-nél, kap egy kategória listát. Válassza ki a kategóriát, és nyomja a Select gombot.

<Alle Musikdateien > <összes zenei fájl>
Musikrichtung zenei irányzat



A címek szortírozása a kategória választással történik.

- Válassza **Zur Queue hinzufuegen** és nyomja a Select gombot. A rádió „Hinzufuegen von Titel zur Queue” (cím hozzáadása a sorozathoz) jelzéssel nyugtáz.



Ha a címek listája túl nagy, pl. az „Alle Musikdateien” (összes zenei fájl) esetén, hiba állhat elő. Ilyenkor szűkíteni kell a választást, pl. az előadóra.

- Egyes címek is hozzáfűzhetők a sorozathoz (Queue). Válassza ki a Select gombbal a kívánt címet, majd nyomja a Select-et.

Címek kijelzése, melyek a lejátszási sorba vannak betárolva

Chasing Cars
2 of 20

- Nyomja a Browse gombot a távvezérlőn.
- Forgassa a Select gombot a tárolt címek megtekintéséhez.
- Egy adott cím kiválasztásához nyomja a Select gombot.

Címek hozzáadása későbbi lejátszáshoz

- Nyomja a Back gombot, míg meg nem jelenik a kategória választék.
- Válasszon ki egy címet, és nyomja a Select gombot.
- A kijelző megjelenik: **Titel zur Queue hinzugefuegt** (cím a sorhoz adva).

Album hozzáfűzése későbbi lejátszáshoz

- Nyomja a Back gombot, míg meg nem jelenik a kategória választék.
- Válassza ki a kívánt albumot, és nyomja a Select gombot.
- Forgassa a Select gombot, míg **Zur Queue hinzugefuegen** (a sorhoz hozzáfűzni) meg nem jelenik.
- Nyomja újból a Select gombot.
- A kijelzőn megjelenik: **Titel zur Queue hinzugefuegt** (cím a sorhoz hozzáfűzve).

Lejátszás

- A cím lejátszását az előlapi gombokkal lehet vezérelni.
- Megállítás: Start/Pause- vagy Stop-gombbal a távvezérlőn.
- Nyomja a Start/Pause gombot II> a lejátszás megállításhoz és indításához.
- A címek közötti váltogatáshoz az előre/visszafuttatás gombot >I / I< kell használni.

Címek törlése

- Nyomja a Browse gombot a távvezérlőn, az aktuális cím megjelenik.
- Válassza ki a címet, amit törölni akar, és tartsa a Stop gombot 2s-ig megnyomva.
- Kijelzés: **Titel loeschen JA NEIN** (törlés igen nem) Válassza: Ja, és nyugtázza a Select gombbal.
- Kijelzés: **Aus der Queue entfernt.** (eltávolítva a sorból).
- Ha az összes címet törölni akarja, nyomja Back-gombot, míg a kijelzőn **Queue leeren** (sor kiürítése) meg nem jelenik.
- Nyomja a Select gombot.

Ismételt lejátszás, véletlen sorrendű lejátszás

- Válasszon ki egy címet, a korábbiak szerint.
- Nyomja a Back gombot, míg meg nem jelenik a **Wiedergabe** (lejátszás) menü tétel.
- Nyomja a Select gombot.
- Válasszon **Shuffle** (véletlen) vagy **Repeat** (ismétlés) között.
- Nyomja a Select gombot.
- A kijelzőn: **einschalten JA NEIN.** (bekapcsolás igen nem)
- Válasszon Ja és Nein közül.
- Nyomja a Select gombot.



Ha a PC-t újraindítják, újra létre kell hozni a hozzáférést a Windows Shares- és UPNP szerverhez.

Konfigurálás

Vezérlés

A Select gomb balra- vagy jobbra forgatásával ki lehet választani egy menü tételt; a Select gomb megnyomásával pedig nyugtázni lehet a választást. A Back gombbal lehet visszatérni az előző pontra. A választást két nyíl jelzi balra és jobbra.

< Hálózat beállítások >

A hálózat beállítások menüpontban lehetőség van
 - hálózatokat keresni (ld. „Első kapcsolat felépítése“),
 - egy hálózatnevet kézzel beadni, ha adott hálózatot keres,
 - a konfiguráció kijelzése,
 - a konfiguráció módosítása,
 - figyelmeztetés beállítása gyenge jel esetére.

Hálózatok keresése

<Suche nach Netzwerken>
Netzwerknamen

<hálózat keresés>
hálózat nevek

- Ha a hálózat az első üzembe helyezéskor nem található meg rögtön, célszerűen keresheti az Ön hálózatát. Mihelyt megtalálta, nyugtázza a Select gombbal.

Suche nach Netzwerken
< Netzwerknamen >

- A hálózat név kézi úton beadható, ha adott hálózatot keres.

<Konfiguration anzeigen>
Konfiguration ändern

(Konfig. kijelzése
konfig. módosítása)

Különbéféle információk láthatók a hálózatkonfigurációhoz:

- Mód: Statikus vagy DHCP
- ESSID: a hálózat neve
- MAC-cím: a rádió hardver címe
- IP-cím, DNS szerver, alhálózat maszk: a címek, melyeket a WLAN router adott, ill. amit Ön kézzel beállított.

Konfiguration anzeigen
<Konfiguration ändern>

Itt a hálózat konfigurációt kézzel lehet végezni.

További hálózat-beállítások a PC hálózat-beállításnál:
 hálózati kapcsolatok > LAN kapcsolat jellemzői > Internet protokoll jellemzői (TCP/IP).

IP-Adresse
192.0.0.0

- Konfiguráció módosítás > Select gomb
- Automatikus (DHCP) > Select gombot Nein-ra forgatni > Select gombot nyomni
- IP-cím beadás > Select gombot nyomni.
- A kurzor az első helyen van. Forgassa a Select gombot, míg a helyes számot el nem éri, és nyugtázzon a Select gomb megnyomásával – ezzel a következő helyre lép, ill. az utolsó számjegy beadása után befejezi a műveletet.

Netzwerkmaske
eingeben

- A hálózat maszk beadásakor járjon el úgy, mint az IPcímnél.



A hálózat maszk rendszerint 255.255.255.0.

Gateway-Adresse
eingeben

- Gateway beadás: járjon el úgy, mint az IPcímnél.

DNS Server
eingeben

- DNS szerver beadás: járjon el úgy, mint az IPcímnél.
- A hálózat keresése: kapcsolat a hálózattal
- Ha minden beállítás helyes, a kijelzőn „hálózat OK“ jelenik meg.
- Hibajelzés esetén – **Netzwerkfehler** (hálózat hiba), **ungueltige Netzwerkmaste** (érvénytelen hálózatmaszk), vagy **Gateway nicht erreichbar** (Gateway nem elérhető) – ellenőrizze a router beállítását, vagy a kódot.

< Version >

A kijelzőn a rádióban alkalmazott különféle szoftver részek verzió száma látható, valamint a rádió sorozatszáma. Ez a Reciva-szerverre való regisztráláshoz szükséges.

< Firmware-Update >

Opció új firmware letöltésére a Reciva-portálról. Amikor új Firmware áll rendelkezésre, Ön kérdést kap, hogy azt kívánja-e telepíteni. Nyugtázás után (Ja) a rádió felveszi a kapcsolatot a szerverrel. A kijelzőn: **Firmware wird auf den neusten Stand gebracht** (firmware frissítés). A frissítés végeztével a rádió újra lesz indítva. A frissítés, a DSL-csatlakozástól függően, 3-5 percig tarthat.

< Sprache > (< Language >)

Itt lehet a kijelző nyelvét megváltoztatni.

< Werkseinstellungen >

Előfordulhat, hogy a rádiót vissza kell állítani a gyári beállításra, pl. amikor elvégeztünk egy hálózat beállítást, de nem emlékszünk pontosan, milyen értékeket adtunk meg. Ekkor minden beállítás törlődik.

< Registrieren >

Mutatja a kódot, amellyel a rádiót a Reciva-portálon be lehet jelenteni és regisztrálni.

<http://www.reciva.com>

Ennek haszna, hogy elő lehet állítani az ún. Kedvencek listát, és egy történet listát az utóbbi 10 kiválasztott rádióállomásról a helyen.

A kijelző a kódot jelzi: xxxxxx (kódszám). Jegyezze ezt meg.

< Uhr > (óra)

A pontos idő beállítása

< Zeit einstellen >
Alarm einstellen

Registrieren
< Uhr >

Zeit einstellen
<Alarm einstellen>

Zeit einstellen
15:03

- Nyomja a Select gombot. Ha valahol hibázott, nyomja a Back gombot az előző képre való visszalépéshez.
- Válassza: **Konfiguration**
- Nyomja a Select gombot
- Forgassa a Select gombot, míg <Uhr> (óra) meg nem jelenik a kijelzőn.
- Forgassa a Select gombot, míg <Zeit einstellen> (idő beállítás) meg nem jelenik a kijelzőn.
- Nyomja a Select gombot.
- Forgassa a Select gombot, míg a megfelelő órát nem látja, és nyugtázza a Select gombbal.
- Forgassa a Select gombot míg a megfelelő percet nem látja, és nyugtázza a Select gombbal.

- A kijelzőn 3s-ig látható az idő, majd visszatér a rádióállomás kijelzése.

Alarm beállítás

< Zeit einstellen > Alarm einstellen
Alarm einstellen JA NEIN
Alarm ist aus
Alarm einstellen 07:06
Alarm: 07:45
IPdio Radio 11:58 (07:45)

- Forgassa a Select gombot, míg <Alarm einstellen> (riasztás beállítás) meg nem jelenik a kijelzőn.
- Nyomja a Select gombot.
- A Select gombot forgatva válasszon JA és NEIN között, és nyomja meg. NEIN (nem) választása esetén az alarm ki van kapcsolva. A kijelzőn 3s-ig **Alarm ist aus** (riasztás kikapcsolva) látható.
- JA (igen) esetén be lehet állítani a riasztást.
- Forgassa a Select gombot, míg a megfelelő órát nem látja, és nyugtázza a Select gombbal.
- Forgassa a Select gombot míg a megfelelő percet nem látja, és nyugtázza a Select gombbal.
- A kijelzőn 3s-ig látható a riasztási időpont, majd visszatér a rádióállomás kijelzése.
- Standby-ban a riasztási idő látható a pontos idő mellett.
- Ügyeljen a megfelelő hangerő beállításra.

<Zeitschaltuhr> (elalvás funkció)

A funkció segítségével a készülék automatikusan kikapcsol egy beállított idő eltelte után.

- Válassza a konfigurációs menüben: Einschlaffunktion (elalvás). A kijelzőn **Schlummerzeit** (az illető idő) és < Aus > (ki) látható.
- Forgassa a SELECT gombot az időtartam beállítására 30s ill. 1perces lépésekben (00:00:30 ...23:59:00).
- Nyomja a SELECT gombot a beállítás nyugtázására.
- A beállított idő eltelte után a rádió Standby módba lép.

< Hintergrundbeleuchtung > (háttérvilágítás)

A kijelző háttérvilágításának beállítása:

A menü 3 beállítást kínál: **aktiv**, **inaktiv** és **Standby**.

inaktiv: 30s-ig semmilyen gombot nem nyomnak.

aktiv: beállítást végeznek a készüléken.

Standby: a világítás ki van kapcsolva.

A Select gombbal 0 és 31 közötti értéket lehet beállítani, ahol 31 a legerősebb kijelző világítást jelenti.

Műszaki adatok:

Automatikus hálózatkérés, vagy kézi beállítás

Szabványok: IEEE 802.11b és IEEE 802.11g

Pontos idő, vekker és elalvás időzítés

Kijelző kék háttérvilágítással

Sztereo fejhallgató vagy sztereo fülhallgató csatlakozó

kimenő teljesítmény: 15mW

Hangszóró kimeneti szint 1,5W

Előlapi hangszóró

3 állomás gomb

Távvezérlő

Fogyasztás: 20W

Méret: 168 x 98 x 98 mm

Tápfeszültség: DC 7.5V

CE megfelelés

Ld. az eredeti útmutatóban.

Környezetbarát selejtezés

A 2002/96/EU irányelv szerint az elektromos és elektronikus készülékek nem valók a háztartási szemétbe, azokat a helyi előírások szerint kell selejtezni.

Kapcsolat a gyártóval:

Internet <http://www.dnt.de>

Email dnt@dnt.de